



PRZYCZEPA KEMPINGOWA

N-126 n, N-126 nl, N-126 nt

INSTRUKCJA UŻYTKOWANIA

210.00.00.00.93



Zakład Sprzętu Precyzyjnego
Niewiadow, 97-170 Ujazd
tel. Tomaszów Mazowiecki 50-71 do 86
telex 884416

Fabryka Przyczep NIEWIADOW Sp. z o.o.
97-170 Ujazd woj. Piotrków Tryb.
Tel (0-45) 19-20-00 do 14
Fax (0-45) 19-21-61
Regon 590357127, NIP 773-10-05-530
Konto: PBG O/Tomaszów Maz.
345887-75835-131-9

SPIS TREŚCI

1. DANE TECHNICZNE

- 1.1. Wyposażenie przyczepy
- 1.2. Wyposażenie dodatkowe

2. BUDOWA, DZIAŁANIE I OBSŁUGA

- 2.1. Podwozie
 - 2.1.1. Zespół jezdny z mechanizmem hamującym
 - 2.1.2. Urządzenie najazdowe
 - 2.1.3. Zaczep kulowy
 - 2.1.4. Regulacja hamulca
 - 2.1.5. Koła jezdne
 - 2.1.6. Podpory składane
 - 2.1.7. Koło wsporcze dyszla
- 2.2. Nadwozie
 - 2.2.1. Zestaw kuchenny
 - 2.2.2. Miejsca do siedzenia
 - 2.2.3. Miejsca do spania
 - 2.2.4. Wywietrznik dachowy
- 2.3. Instalacja elektryczna 12 V
- 2.4. Instalacja elektryczna 220V
- 2.5. Instalacja gazowa
- 2.6. Instalacja wodna

3. PRZYGOTOWANIE SAMOCHODU DO CIĄgniĘCIA PRZYCZEPY

4. PRZYGOTOWANIE PRZYCZEPY DO WYJAZDU

5. WSKAZÓWKI DLA UŻYTKOWNIKA

6. KONSERWACJA I DROBNE NAPRAWY

- 6.1. Podwozie
- 6.2. Nadwozie

7. WYCIĄG ZE SWIADECTWA HOMOLOGACJI

Zakłady Sprzętu Precyzyjnego NIEWIADÓW przekazują nową przyczepę kempingową wykonaną w oparciu o własne doświadczenia i uwagi zgłaszane przez Użytkowników.

Prosimy dokładnie zapoznać się z instrukcją obsługi i przestrzegać zawarte w niej zalecenia bowiem prawidłowa eksploatacja oraz właściwie i terminowo przeprowadzona obsługa techniczna, przedłuża okres użytkowania przyczepy i zmniejsza częstotliwość napraw.

W przekonaniu, że będziecie Państwo zadowoleni z zakupionej przyczepy, życzymy szerokiej drogi i przyjemnego wypoczynku.

ZSP NIEWIADÓW

UWAGA:

1. Ostatnia strona instrukcji zawiera Wyciąg ze Świadectwa Homologacji, którego okazanie jest wymagane podczas pierwszej rejestracji przyczepy.
2. Do przyczepy należy stosować tablicę rejestracyjną o wymiarach 230x290.

1. DANE TECHNICZNE

Długość	- 4450 mm
Szerokość całkowita	- 2050 mm
Wysokość całkowita	- 2420 mm
Długość nadwozia	- 3050 mm
Szerokość nadwozia wewnątrz	- 1960 mm
Wysokość nadwozia wewnątrz	- 1830 mm
Rozstaw kół	- 1500 mm
Prześwit	- 200 mm

Masa własna:

N-126n	- 620 kg
N-126nl	- 560 kg
N-126nt	- 580 kg

Dopuszczalna ładowność - 100 kg

Ilość miejsc do spania:

N-126n	- 3
N-126nl	- 4
N-126nt	- 2

Wymiary miejsc do spania:

- przód	
N-126n, N-126nl, N-126nt	- 1930x1300(mm)
- tył	
N-126n	- 1930x 650(mm)
N-126nl	- 1735x 965(mm)

1. 1. WYPOSAŻENIE PRZYCZEPY

- klucze do drzwi wejściowych	- 2 szt.
- klucze do pojemnika na dyszlu	- 2 szt.
- zamek z 2 kluczami do zaczepu kulowego	- 1 szt.
- koło wsporcze dyszla	- 1 szt.
- korba do podpór składanych	- 1 szt.
- zbiornik na wodę:	
N-126n, N-126nl	- 1 szt.
N-126nt	- 2 szt.
- naciągi gumowe	- 3 szt.
- przewód przyłączeniowy 220V	

dl. 15 mb.

- elektryczna pompka do wody:

N-126n, N-126nl

N-126nt

- instrukcja użytkowania przyczepy

- instrukcja obsługi kuchenki gazowej

- karta gwarancyjna

- trójkąt ostrzegawczy

- 1 szt.

- 1 szt.

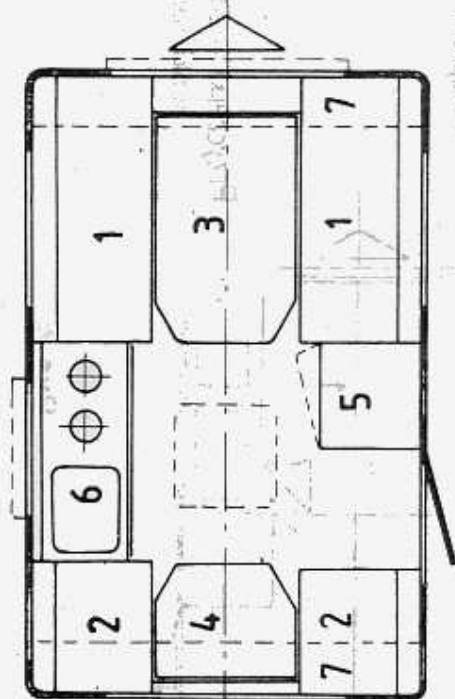
- 2 szt.

- 1 szt.

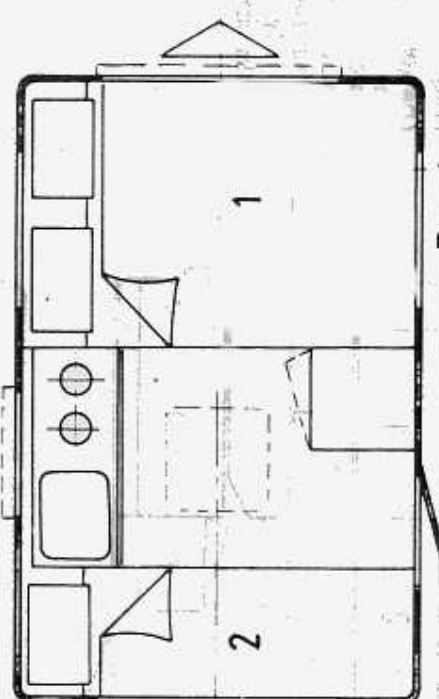
- 1 szt.

- 1 szt.

- 1 szt.



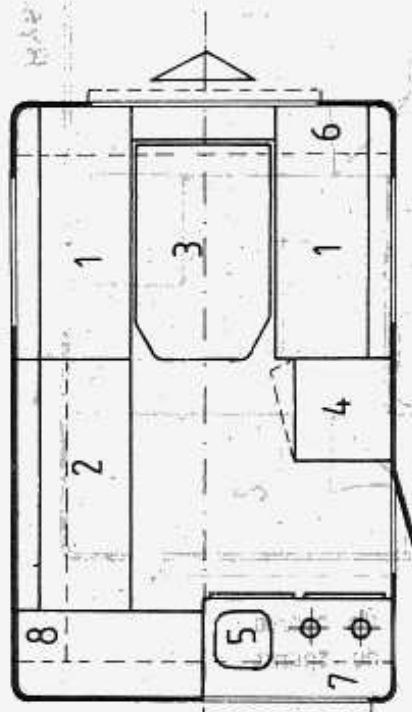
- 1 Miejsce do siedzenia
- 2 Miejsce do siedzenia
- 3 Stół
- 4 Szafa ubraniowa
- 5 Zestaw kuchenny
- 6 Szafka nadokienna



- 1 Miejsce do spania
- 2 Miejsce do spania

Rys. 1

Przyczepa kempingowa N-126n rozplanowanie wnętrza



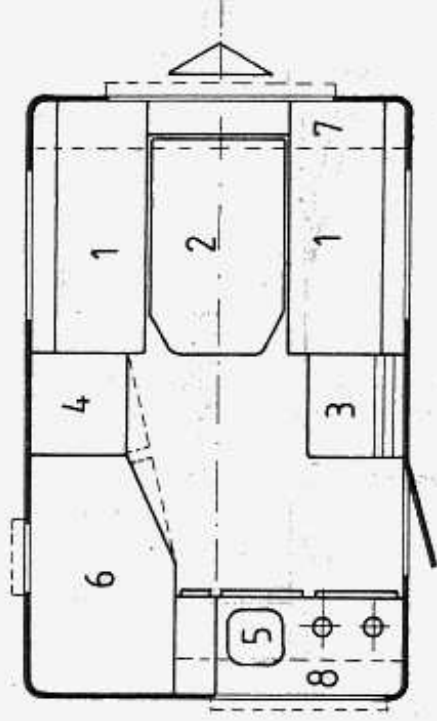
- 1 Miejsce do siedzenia
- 2 Miejsce do siedzenia
- 3 Stół
- 4 Szafa ubraniowa
- 5 Zestaw kuchenny
- 6 Szafka nadokienna
- 7 Półka tylna
- 8 Szafka wisząca boczna



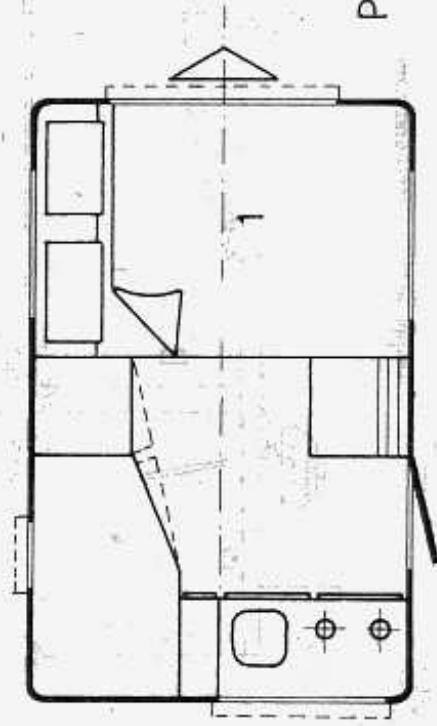
- 1 Miejsce do spania
- 2 Miejsce do spania

Przyczepa kempingowa N-126nl
rozplanowanie wnętrza

Rys. 2



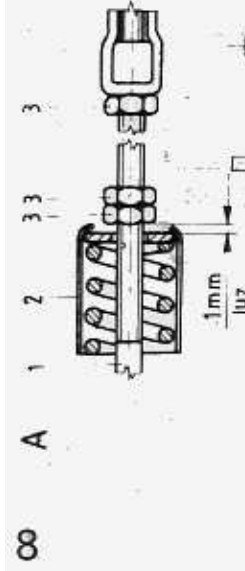
- 1 Miejsce do siedzenia
- 2 Stół
- 3 Szafka boczna
- 4 Szafa ubraniowa
- 5 Zestaw kuchenny
- 6 Łazienka
- 7 Szafka nadokienna
- 8 Półka



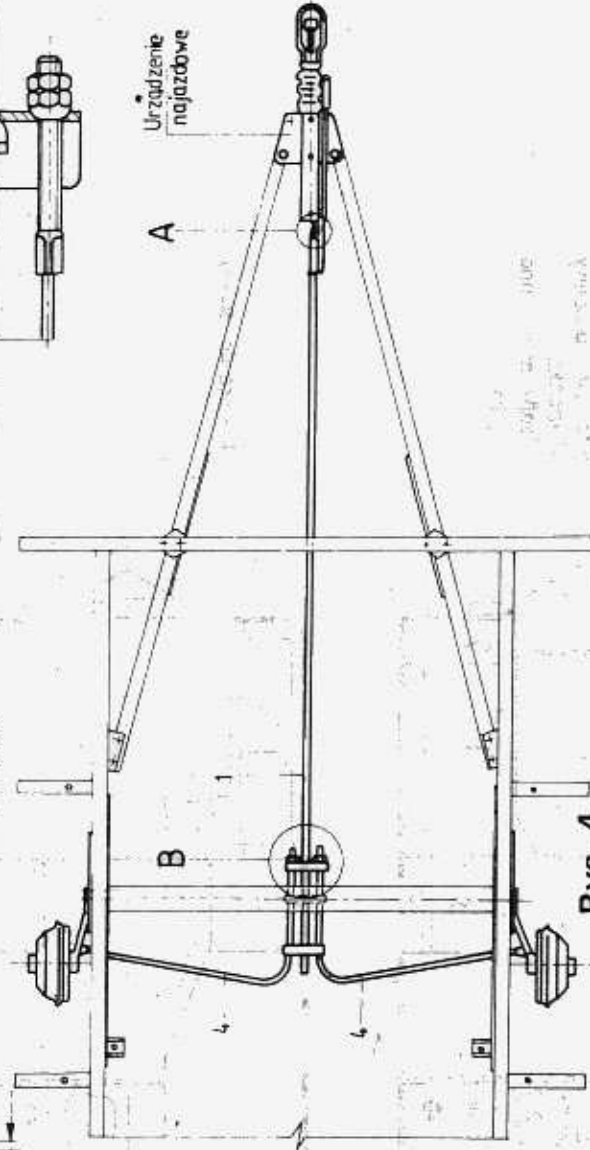
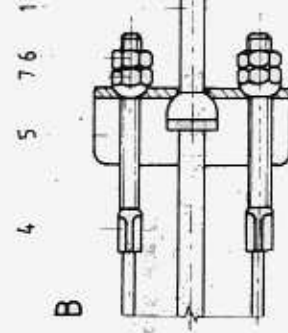
- 1 Miejsce do spania

Przyczepa kempingowa N-126nt
rozplanowanie wnętrza

Rys. 3



zespół jezdny z mechanizmem hamującym



Rys. 4

Przyczepa kempingowa N-126nt
rozplanowanie wnętrza

1.2. WYPOSAŻENIE DODATKOWE

Poza wyposażeniem wymienionym w pkt. 1.1. użytkownik we własnym zakresie powinien wyposażyć przyczepę w:

- dwie butle dwu- lub pięciokilogramowe na gaz propan-butan
- reduktor 1 RK 0,8 PN
- przedsiomek produkowany przez ZSP NIEWIADÓW
- stopień wejściowy
- hamak produkowany przez ZSP NIEWIADÓW (przeznaczony dla przyczepy N-126n)

2. BUDOWA, DZIAŁANIE I OBSŁUGA

2.1. PODWOZIE

Podwozie przyczepy składa się z ramy stalowej, zespołu jezdnego z mechanizmem hamującym, urządzenia najazdowego z zaczepem kulowym, czterech podpór składanych oraz koła wsporcze dyszla.

Hamulce zastosowane w przyczepie są hamulcami mechanicznymi sterowanymi bezwładnościowo (najazdowo), posiadają układ samoczynnego wyłączania się podczas cofania. Przyczepa posiada hamulec ręczny umożliwiający zatrzymanie przyczepy zarówno w ruchu do przodu jak i do tyłu.

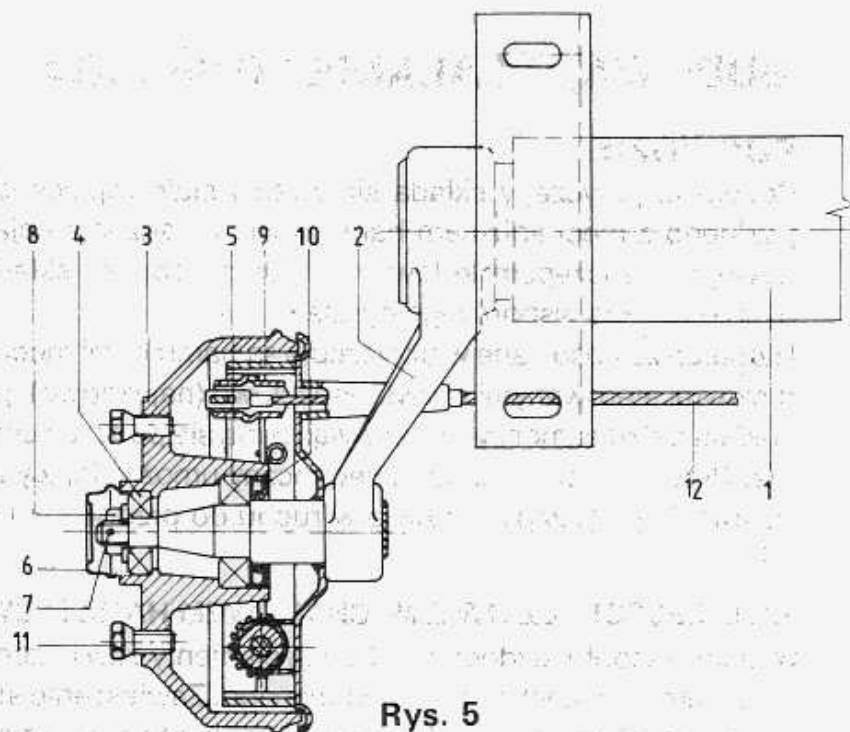
2.1.1. ZESPÓŁ JEZDNY Z MECHANIZMEM HAMUJĄCYM

W skład zespołu jezdnego wchodzi elementy zawieszenia oraz elementy mechanizmu hamującego. Zawieszenie stanowi rura (1) o przekroju kwadratowym, w którą wciśnięte są wałki gumowe wraz z prętem kwadratowym stanowiącym oś wahacza (2). Do drugiego końca wahacza przyspawane są oś koła oraz wspornik szczęk służący do zamocowania elementów mechanizmu hamującego. Bęben hamulcowy (3) osadzony jest na osi kół przy pomocy łożysk kulkowych 6204 C3 i 6206 C3.

Po przejechaniu około 2000 km należy sprawdzić i – jeżeli wystąpi – zlikwidować luz w łożyskowaniu.

W tym celu należy:

- podnieść przyczepę tak aby koła nie dotykały do podłoża (patrz pkt. 2.1.5)
- zdjąć pokrywę łożyska (6)
- wyjąć zawleczkę (7) i dokręcić nakrętką koronową (8) tak, aby koło było łagodnie hamowane



Rys. 5

1 Rura zespołu jezdnego

2 Wahacz

3 Bęben hamulcowy

4 Łożysko kulkowe 6204 C3

5 Łożysko kulkowe 6206 C3

6 Pokrywa łożyska

7 Zawleczka 4 x 32 S/Zn

8 Nakrętka koronowa BM 18 x 15

9 Szczeka hamulcowa

10 Pierścień uszczeln. A 42 x 62 x 10

11 Śruba mocowania koła M12 x 15

12 Linka hamulcowa

- odkręcić nakrętkę o kąt około 30° do najbliższego otworu pod zawleczkę
- włożyć nową zawleczkę
- nałożyć pokrywkę łożysk

UWAGA!

Ustawienie zbyt małego lub zbyt dużego luzu łożysk powoduje zmniejszenie trwałości łożysk i może doprowadzić do ich zniszczenia.

2.1.2. URZĄDZENIE NAJAZDOWE (rys. 6)

Składa się z zaczepu kulowego (1) zamocowanego na rurze ciągną (2) przesuwającego się w korpusie (3). Ciężno to oddziałuje na dźwignię zwrotną (4), która za pośrednictwem ciężna (1, rys. 4) napina linki (4, rys. 4) uruchamiające mechanizm hamujący.

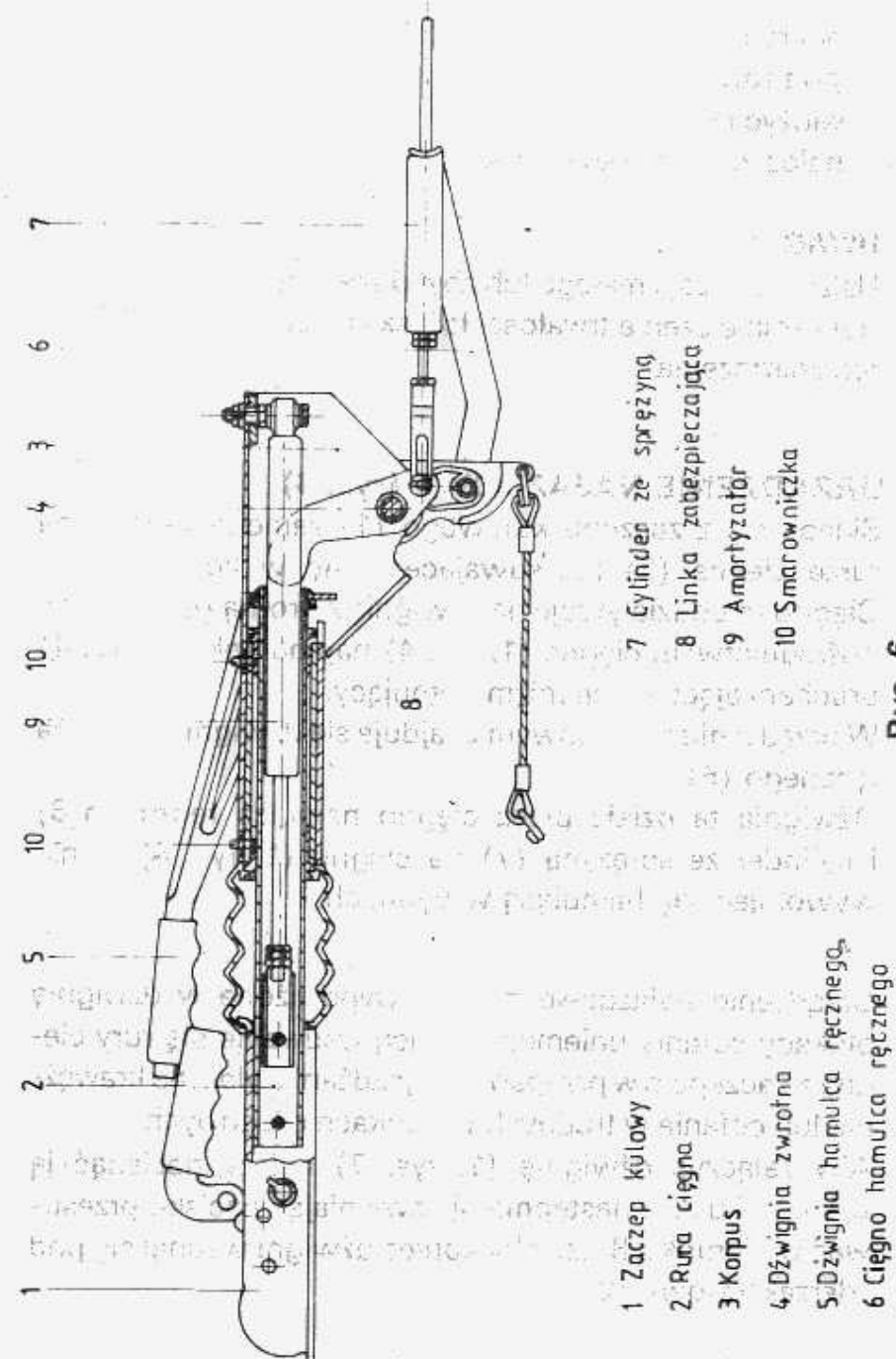
W urządzeniu najazdowym znajduje się dźwignia hamulca ręcznego (5).

Dźwignia ta działa przez ciężno hamulca ręcznego (6) i cylinder ze sprężyną (7) na ciężno (1, rys. 4) i linki wywołując siłę hamującą w bębnach.

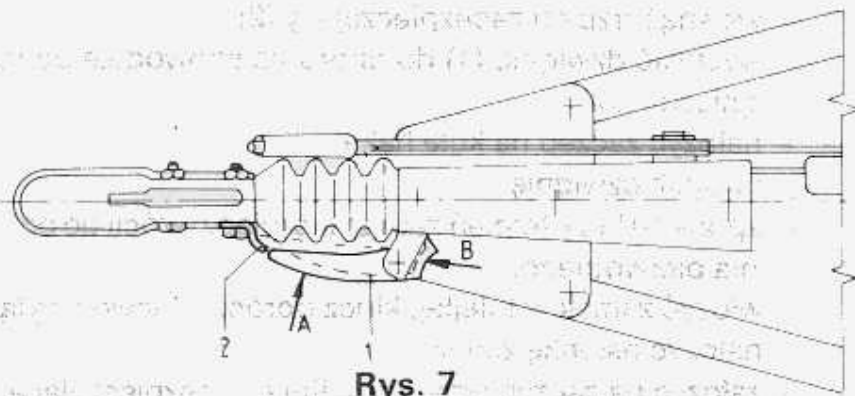
Urządzenie najazdowe zostało wyposażone w dźwignię blokady cofania uniemożliwiającą wsuwanie się rury ciągną z zaczepem w przypadku najeżdżania tyłem na krawężnik lub cofania w trudnych warunkach drogowych.

Aby załączyć dźwignię (1, rys. 7) należy nacisnąć ją w kierunku A, a następnie nie zwalniając nacisku przesunąć w kierunku B, tak aby koniec dźwigni wsunął się pod zderzak kątowy (2).

Po ruszeniu do przodu następuje samoczynne zwolnienie blokady.



Rys. 6



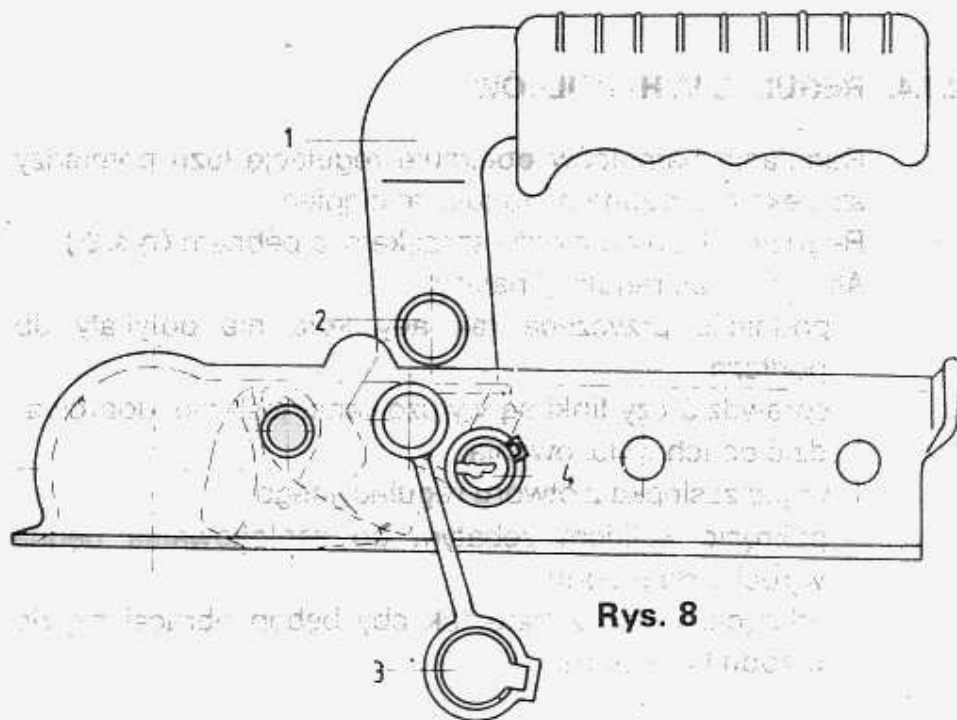
Rys. 7

2.1.3. ZACZEP KULOWY

Zaczep kulowy przystosowany jest do współpracy z hakiem holowniczym posiadającym kulę o średnicy $\varnothing 50$ wykonaną zgodnie z PN-76/S-47291.

Aby połączyć przyczepę z hakiem samochodu należy:

- zdjąć osłonę (3) z zamka zaczepu i po obróceniu kluczem w prawo wyjąć zamek (4)



Rys. 8

- wcisnąć trzpień zabezpieczający (2)
- wychylić dźwignię (1) do oporu co spowoduje otwarcie gniazda kuli
- nałożyć zaczep na kulę haka
- zwolnić dźwignię
- sprawdzić czy trzpień zabezpieczający wrócił do położenia pierwotnego.
- włożyć zamek w tulejkę, klucz obrócić w lewo i wyjąć
- nałożyć osłonę zamka
- założyć na zaczep przy haku, linkę zabezpieczającą

UWAGA:

Założenie linki na zaczep jest obowiązkowe, gdyż służy ona do awaryjnego zatrzymania przyczepy w przypadku utraty połączenia z samochodem ciągnącym. Wnętrze zaczepu należy utrzymywać w czystości a gniazdo powinno być stale nasmarowane smarem stałym.

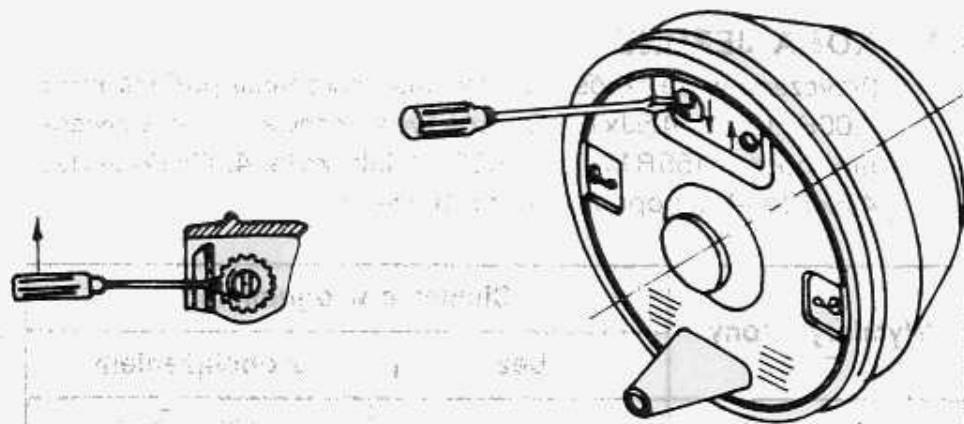
2.1.4. REGULACJA HAMULCÓW

Regulacja hamulców obejmuje regulację luzu pomiędzy szczękami a bębniem i regulację cięgien.

Regulacja luzu pomiędzy szczękami a bębniem (rys.9)

Aby dokonać regulacji należy:

- podnieść przyczepę tak aby koła nie dotykały do podłoża,
- sprawdzić czy linki są wyluzowane, jeśli nie, doprowadzić do ich wyluzowania,
- wyjąć zaślepkę z otworu regulacyjnego
- pokręcić kółkiem zębatym do zablokowania bębna w ruchu do przodu,
- odkręcić kółko zębate tak aby bęben obracał się do przodu bez oporu.



Rys. 9

Obrót kółka zębatego zgodnie z kierunkiem strzałki wybitej na wsporniku szczęk powoduje zmniejszenie luzu pomiędzy bębnem a szczękami.

Regulacja cięgien (rys. 4)

Regulację cięgien przeprowadza się po uprzednio dokonanej regulacji luzu pomiędzy szczękami a bębnem.

Aby dokonać regulacji cięgien należy:

- zwolnić dźwignię hamulca ręcznego
- sprawdzić czy nie ma luzu na linkach, jeśli jest, zlikwidować go poprzez pokręcenie nakrętkami (6, 7) na linkach (4) tak aby łącznik (5) był ustawiony prostopadłe do cięgna (1)
- ustawić nakrętki (3) na cięgnię (1) przy urządzeniu najazdowym tak aby pozostawić 1 mm luzu między nakrętką a cylindrem ze sprężyną (2).

Po prawidłowo dokonanej regulacji hamulca przy zaciągniętej na drugi „ząbek” dźwigni hamulca ręcznego, powinna być wyczuwalna lekka siła hamowania, jednakowa na obu kołach, a po zwolnieniu dźwigni koła powinny obracać się bez oporu.

2.1.5. KOŁA JEZDNE

Przyczepa w zależności od rodzaju wykonania posiada koła 4.00Bx12 lub 4.5Jx13. Do kół tych stosowane są odpowiednio opony 155R12 lub 165R13 lub koła 4.00x12A-H2; 4,5x13A-H2 z oponami bezdętkowymi.

Wymiary opony	Ciśnienie w ogumieniu	
	bez	i z obciążeniem
155 R 12 S	160 k Pa	190 k Pa
165 R 13 S	140 k Pa	170 k Pa

Do przykręcania kół powinien być używany klucz nasadowy o rozwarości 19 mm, w który należy się zaopatrzyć we własnym zakresie, jeżeli w samochodzie jest inny klucz. Do przykręcania kół można stosować korbę od podpór znajdującą się na wyposażeniu przyczepy.

Chcąc zapewnić dłuższą żywotność ogumienia należy przestrzegać następujących zasad:

- utrzymywać wymagane, jednakowe ciśnienie w obu kołach,
- nie hamować gwałtownie bez potrzeby,
- podierać przyczepę podporami składanymi nawet podczas krótkotrwałego zamieszkania przyczepy,
- na okres zimowy ustawić przyczepę na podporach składanych i zmniejszyć ciśnienie w ogumieniu.

Podczas eksploatacji przyczepy bieżnik opon powinien zużywać się w sposób równomierny. W przypadku stwierdzenia faktu przyspieszonego lub nierównomiernego ścierania się bieżnika opony, należy zwrócić się niezwłocznie do Autoryzowanej Stacji Obsługi w celu skontrolowania zawieszenia przyczepy.

Aby zdjąć koło należy przyczepę podeprzeć na tylnych podporach, następnie podnieść dyszel przy pomocy koła wsporczego aż koła jezdne przestaną stykać się z podłożem.

2.1.6. PODPORY SKŁADANE

Przeznaczone są do podpierania przyczepy i ustawiania jej w pozycji poziomej podczas użytkowania na kempingu, podczas zimowego przechowywania oraz do wymiany koła jezdnego.

Ze względu na ciężkie warunki pracy śruby pociągowe powinny być stale nasmarowane smarem, a na ich łożyska należy wkrapiać kilka kropel oleju maszynowego lub przekładniowego.

2.1.7. KOŁO WSPORCZE DYSZLA

Przeznaczone jest do:

- łączenia przyczepy z samochodem
- przetaczania przyczepy
- wymiany koła jezdnego w przyczepie

2.2 NADWOZIE

Nadwozie przyczepy wykonane jest z laminatu poliestrowoszklanego, ściany i dach wyłożone są pianką poliuretanową pokrytą dzianiną syntetyczną. Przyczepa wyposażona jest w meble wykonane zmywalną okleiną. Łóżka wyłożone są materacami z pianki poliuretanowej.

2.2.1. ZESTAW KUCHENNY

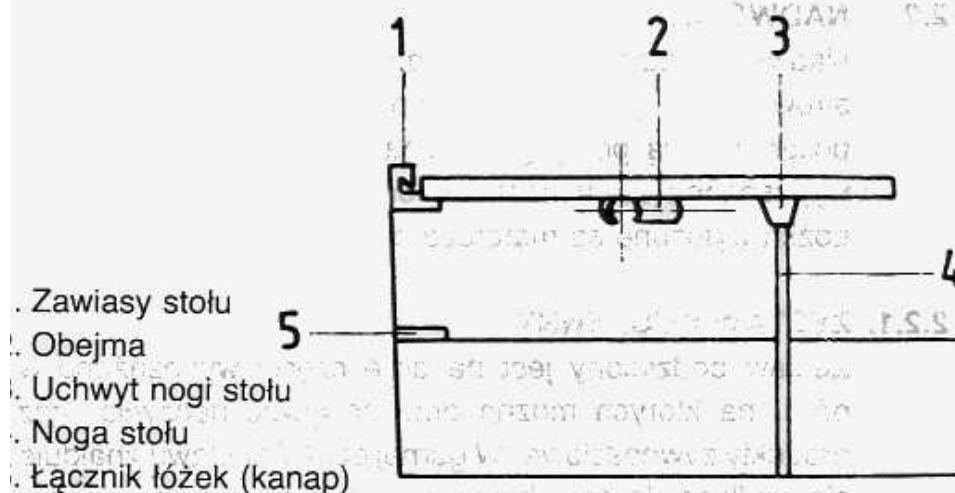
Zestaw podzielony jest na dwie części wyposażone w półki, na których można przechowywać naczynia oraz produkty żywnościowe. W górnej części zestawu znajduje się szuflada do przechowywania drobnych przedmiotów.

Wierzch zestawu stanowi kuchenka gazowa, zlewozmywak oraz płyta ociekowa, przykrywane oddzielnymi pokrywami. Pokrywy po otworzeniu i podparciu wspornikami znajdującymi się na boku szafki stanowią dodatkowe miejsce do pracy. Pokrywa znajdująca się przy prawym boku, może również być ustawiona w pozycji pionowej, służy do tego uchwyt znajdujący się na karniszu będący również wieszakiem dla lekkiej garderoby. Tak ustawiona pokrywa stanowi dodatkowe zabezpieczenie dla osób siedzących przy kuchence w czasie gotowania.

2.2.2. MIEJSCA DO SIEDZENIA

Uzyskuje się je po podniesieniu stołów do położenia „dziennego” w tym celu należy:

- zdjąć stół z łożek i listwę aluminiową (1) na krawędzi stołu, włożyć w listwę znajdującą się pod oknem, dla ułatwienia przednia krawędź stołu powinna być uniesiona ku górze
- wyjąć nogę (4) zamocowaną pod płytą stołu i wsunąć w uchwyt (3), a następnie stół opuścić
- ułożyć materace



2.2.3. MIEJSCA DO SPANIA

Aby je uzyskać należy:

- podnieść stół do góry aż listwa (1) przymocowana do stołu wysunie się z listwy pod oknem
- wyjąć nogę z uchwytu (3) i zamocować w obejmie (2)
- zaczepić zawiasę stołu o uchwyty w listwie (5) łączącej łóżka (kanapy) i położyć stół na bokach łóżek (kanap)
- rozłożyć materace

Aby uzyskać dodatkowe miejsce do spania w przy-czepie N-126nl należy:

- przesunąć materac środkowy
- rozłożyć przedłużenie do pozycji poziomej, opierając go o zestaw kuchenny i stół.

2.2.4. WYWIETRZNIK DACHOWY

W celu otwarcia wywietrznika dachowego należy:

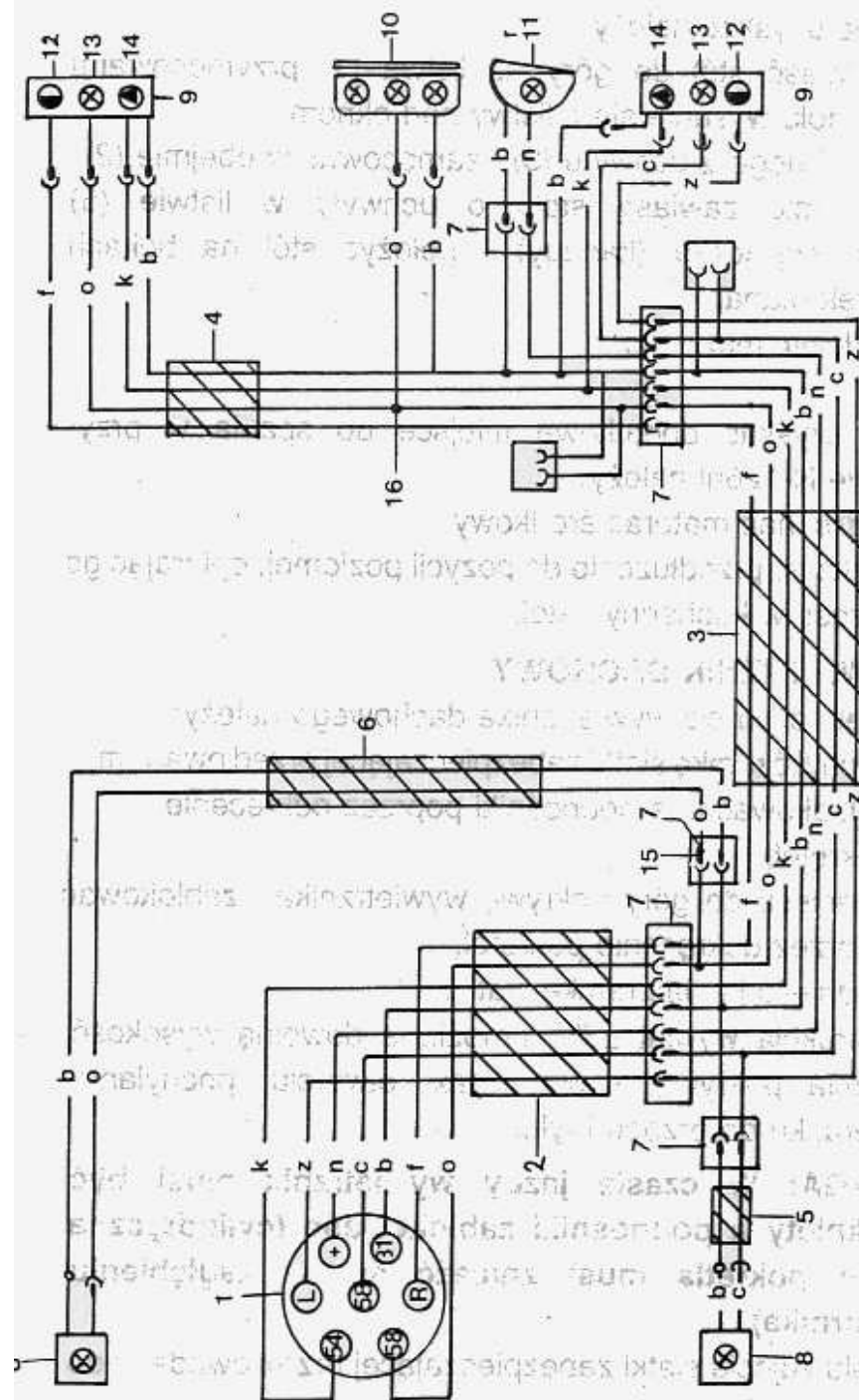
- odchylić ramkę siatki zabezpieczającej przed owadami,
- odblokować oba podnośniki poprzez odkręcenie pokręteł,
- podnieść do góry pokrywę wywietrznika i zablokować poprzez dokręcenie pokręteł,
- podnieść i zdjąć ramkę siatki.

Konstrukcja wywietrznika umożliwia dowolną wysokość otwarcia pokrywy a przy max. otwarciu, pochylanie w kierunku do przodu i tyłu.

UWAGA: W czasie jazdy wywietrznik musi być zamknięty a podnośniki zablokowane (cylindryczna część pokrętła musi znaleźć się w zagłębieniu wspornika)

W celu zdjęcia siatki zabezpieczającej przed owadami do prania należy

- odchylić ramkę i siatkę zsunąć do dołu.



- odjąć ramkę z siatką od wywietrznika odchylając na boki końce ramki osadzone w wywietrzniku
- zsunąć siatkę z ramki

Montaż odbywa się w odwrotnej kolejności.

OPIS SCHEMATU (rys. 11)

- | | |
|---|--|
| 1. Wtyczka złącza wtyczkowego (12N) | 9. Lampa tylna zespolona |
| 2. Łącze instalacji | 10. Lampa oświetlenia tablicy rejestracyjnej |
| 3. Wiązka przewodów instalacji | 11. Lampa przeciwmgłowa |
| 4. Wiązka przewodów lamp tylnych | 12. Światło kierunku jazdy |
| 5. Wiązka przewodów lampy pozycyjnej przedniej lewej | 13. Światło pozycyjne |
| 6. Wiązka przewodów lampy pozycyjnej przedniej prawej | 14. Światło hamowania |
| 7. Złącze wtykowe konektorowe | 15. Złącze konektorowe |
| 8. Lampa pozycyjna przednia | 16. Podłączenie stałe |

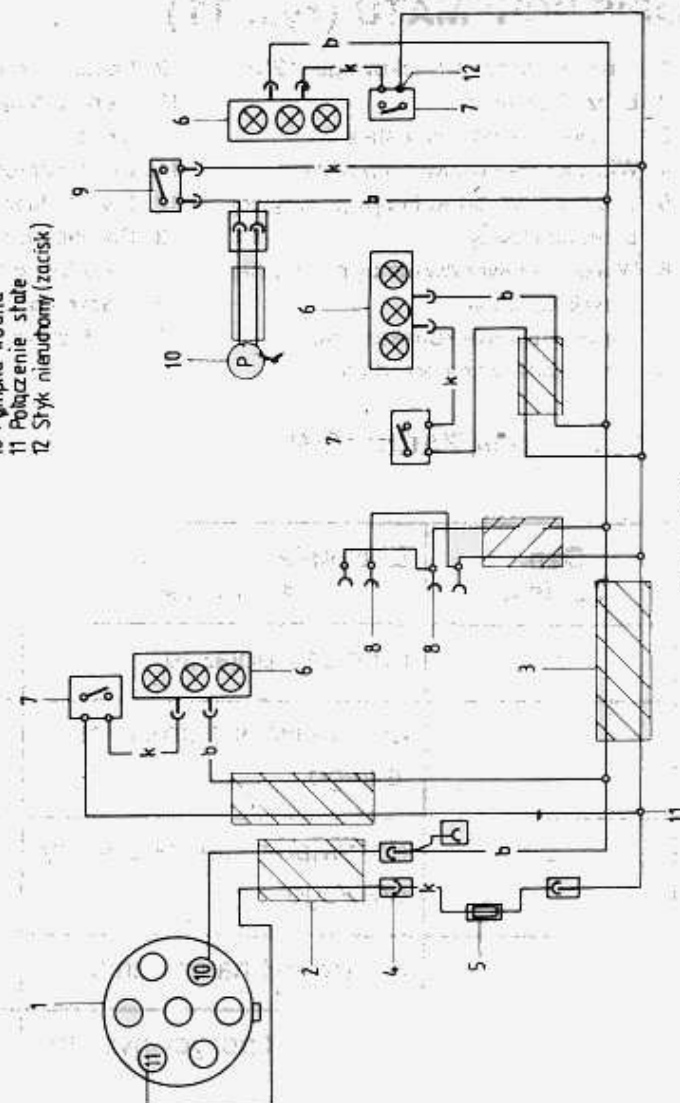
OZNACZENIA ZACISKÓW

Ozn. zacisk.	Łączenie przewodów do zacisków	Sym-bol	Barwa izolacji
31	do masy pojazdu	b	biała
L	do światła kierunku jazdy lewego	z	żółta
R	do światła kierunku jazdy prawego	t	zielona
54	do światła hamowania	k	czerwona
58L	do światła pozycyjnych lewych	C	czarna

58R	do światła pozycyjnych prawych i tabl. rejestr.	O	brązowa
+	do tylnego światła przeciwmgłowego	n	niebieska

OPIS SCHEMATU

- 1 Wtyczka złącza wtyczkowego (12S)
- 2 Łącze instalacji
- 3 Wiązka przewodów instalacji
- 4 Złącze wtykowe konektorowe
- 5 Oprawa z bezpiecznikiem
- 6 Lampa oświetlenia wnętrza
- 7 Wtyczka lampy
- 8 Gniazdo wtyczkowe
- 9 Wyłącznik pompki
- 10 Pompka wodna
- 11 Połączenie stałe
- 12 Styk nielubomy (zacisk)



Rys. 12

Wykaz żarówek stosowanych w instalacji sygnalizacyjnej i wewnętrznej.

LAMPKA	RODZAJ ŻARÓWKI
Lampa oświetleniowa wnętrza Lampa oświetleniowa tablicy rejestracyjnej	rukowa 12V/5 W
Światło kierunku jazdy Światło przeciwmgłowe tylne Światło stop w lampach E-549	bagnetowa 12V/21 W
Światło pozycyjne w lampach E-549 Lampa pozycyjna przednia	bagnetowa 12V/5W
Światło pozycyjne i stop w lampach LT-20	bagnetowa 12V/5W/21W

W przyczepach mogą być montowane lampy tylne typ E-549 lub LT-20.

2.4. INSTALACJA ELEKTRYCZNA 220V

Instalacja przystosowana jest do zasilania napięciem 220V i umożliwia korzystanie w przyczepie z urządzeń pracujących na takie napięcie.

Schemat instalacji przedstawiono na rys. 13

Aby podłączyć instalację przyczepy do źródła zasilania, należy przy pomocy przewodu przyłączeniowego (2), znajdującego się na wyposażeniu przyczepy, połączyć gniazdo (4), znajdujące się na zewnątrz przyczepy obok pojemnika, z gniazdem zasilania znajdującym się w po-

blizu miejsca ustawienia przyczepy. Nadmiar przewodu przyłączeniowego można umieścić w pojemniku na butle lub pod przyczepą. Gniazdo podwójne (7) znajdujące się w łóżku służy do podłączania chłodziarki i transformatora 220V/12V. Gniazdo (6) umieszczone na czołowej ścianie łóżka umożliwia korzystanie z dodatkowego sprzętu elektrycznego o mocy do 1500W.

Instalacja zabezpieczona jest dwoma bezpiecznikami topikowymi (5) znajdującymi się w gnieździe. (4).

2.5. INSTALACJA GAZOWA

Kuchenka montowana w przyczepie przystosowana jest do spalania mieszkanki gazu propan-butan o ciśnieniu znamionowym 3,5 kPa (360 mm H₂O) i może być podłączona do butli z gazem tylko poprzez odpowiedni reduktor ciśnienia gazu.

Przed wyjazdem na kemping przyczepę należy wyposażać w butle gazowe i reduktor 1 RK 0,8 PN. Pojemnik na dyszlu umożliwia przewożenie dwu butli pięcio- lub dwukilogramowych. Aby właściwie podłączyć instalację gazową należy:

- nakręcić reduktor na butlę do oporu (gwint lewozwojny)
- wstawić butle do pojemnika
- zabezpieczyć butle przed przesunięciem się, zapinając naciągi na zaczepy koszyka, po przekątnej butli,
- końcówkę reduktora posmarować mydłem,
- przewód gazowy znajdujący się w pojemniku wcisnąć do oporu na końcówkę reduktora i zaciśnąć opaską

UWAGA:

Użytkowanie kuchenki zgodnie z informacjami zawartymi w instrukcji obsługi kuchenki.

Zabrania się podłączania kuchenki bezpośrednio do butli bez zastosowania właściwego reduktora.

Nie należy użytkować kuchenki bez postawionych osłon chroniących palniki przed zdmuchnięciem płomienia.

Podczas wymuszonych ruchów powietrza w przyczepie spowodowanych np. przez gwałtowne zamykanie i otwieranie drzwi wejściowych lub drzwi zestawu kuchennego może nastąpić zdmuchnięcie płomienia kuchenki. Dlatego też po wykonaniu czynności mogących wywoływać gwałtowne ruchy powietrza, należy bezwzględnie skontrolować stan płomienia.

W trosce o bezpieczeństwo użytkowania zabrania się:

- przeprowadzania zmian w kuchence i w instalacji gazowej,
- używania kuchenki z uszkodzonymi przewodami doprowadzającymi gaz,
- używania kuchenki do ogrzewania przyczepy,
- używania kuchenki podczas jazdy,
- używania kuchenki bez dozoru,
- używania kuchenki bez ciągłego wietrzenia przyczepy,
- zasłaniania stałych otworów wentylacyjnych przyczepy,

Jeżeli korzystamy z kuchenki przed snem należy po jej wyłączeniu przewietrzyć przyczepę w czasie nie krótszym niż 20 minut.

W przypadku nie korzystania z kuchenki należy „na noc” odciąć dopływ gazu przez zakręcenie zaworu na butli.

W czasie przebywania w przyczepie pokrywa pojemnika na butle nie powinna być zamknięta na klucz.

Zaleca się zakupienie i wyposażenie przyczepy w gaśnicę.

W przypadku powstania pożaru należy:

1. wyprowadzić wszystkich z przyczepy
2. zamknąć zawory na butlach gazowych
3. przystąpić do gaszenia i wezwać straż pożarną

2.6. INSTALACJA WODNA

W skład instalacji wodnej wchodzi:

- przewody doprowadzające wodę
- zbiornik poj. 10 l
- przewód odprowadzający wodę
- kran
- pompka elektryczna i wyłącznik do jej włączania

Zbiornik na wodę znajduje się w szafce kuchennej. W pojemniku na butle gazowe przewidziane jest miejsce do przewożenia drugiego zbiornika, który na czas jazdy należy zabezpieczyć przy pomocy nyciągu.

Woda wypływa z kranu po naciśnięciu nogą na wyłącznik znajdujący się na podłodze w przyczepach wyposażonych w pompki elektryczne bądź podczas pompowania powietrza do zbiornika przy pomocy mieszka naciskając na niego nogą. Odpływ wody ze zlewozmywaka znajduje się w pobliżu lewego koła przyczepy.

Na kempingu należy pod odpływ wody postawić pojemnik.

3. PRZYGOTOWANIE SAMOCHODU DO CIĄNIĘCIA PRZYCZEPY

Samochód który będzie ciągnął przyczepę musi być wyposażony w:

- hak holowniczy dostosowany do swojej konstrukcji a fakt jego zamontowania powinien być potwierdzony odpowiednim wpisem w dowodzie rejestracyjnym samochodu
- instalację elektryczną zakończoną gniazdem siedmobiegunowym typu 12 N wg PN-83/S-76055 umożliwiającą

- cym podłączenie instalacji sygnalizacyjnej przyczepy oraz gniazdem typu 12 S wg PN-78/S-76056 umożliwiającym podłączenie instalacji oświetlenia wnętrza przyczepy,
- dwa lusterka zewnętrzne zapewniające dobrą widoczność do tyłu
- kierunkowskazy boczne

4. PRZYGOTOWANIE PRZECZEPY DO WYJAZDU

Ładunek przewożony w przyczepie powinien być zabezpieczony przed przesuwaniem i rozłożony tak aby koła były jednakowo obciążone. Przedmioty ciężkie należy umieszczać blisko osi kół.

W prawidłowo załadowanej przyczepie nacisk zaczepu na kulę haka powinien wynosić 35–50 daN.

Przed wyjazdem należy:

- zabezpieczyć drobne przedmioty i naczynia przed przesuwaniem się w czasie jazdy
- zamknąć drzwi meblowe oraz pokrywy zestawu kuchennego
- położyć stoły w pozycji do „spania”
- sprawdzić zamknięcie wywietrznika dachowego
- zamknąć okna otwierane i zabezpieczyć wszystkimi zapinkami przed otwarciem,
- zamknąć dopływ gazu, zakręcając zawór przy butli, zamknąć pojemnik na butle na klucz,
- podnieść podpory składane,
- połączyć przyczepę z samochodem za pomocą zaczepu kulowego i założyć linkę zabezpieczającą,
- połączyć wtyczki instalacji 12 V z właściwymi gniazdami

- haka, sprawdzić działanie świateł zewnętrznych przyczepy,
- sprawdzić, czy światła wewnątrz przyczepy są powyłączone,
- sprawdzić ciśnienie w ogumieniu,
- odłączyć koło wsporcze i umieścić w bagażniku samochodu lub w przyczepie, można też koło podciągnąć max do góry i skierować je ku tyłowi,
- zamknąć drzwi wejściowe na klucz,
- sprawdzić dokręcenie śrub mocujących koła jezdne

5. WSKAZÓWKI DLA UŻYTKOWNIKA

W czasie ciągnięcia przyczepy należy pamiętać, że:

- dopuszczalna prędkość zespołu samochód-przyczepa wynosi 70 km/godz.
- należy zachować rezerwę prędkości, aby w przypadku wystąpienia bocznego poślizgu móc szybko zwiększyć prędkość jazdy,
- należy zachować ostrożność przy zjazdach, szczególnie przy mokrej powierzchni,
- zużycie paliwa w zależności od typu samochodu i prędkości jazdy wzrasta podczas ciągnięcia przyczepy od 20 do 50%,
- droga hamowania zestawu samochód-przyczepa jest większa niż samego samochodu,
- przyczepy nie wolno przeciążać, za uszkodzenia wynikłe z powodu przeciążenia producent nie ponosi odpowiedzialności,
- przy postoju na dużej pochyłości należy zaciągnąć hamulec postojowy przyczepy do końca.

Ponadto należy stosować poniższe rady i zalecenia:

- ubrania i pościel zaleca się przewozić w pokrowcach, by uniknąć ich zniszczenia przez tarcie o krawędzie mebli,

- opróżniać pojemnik z wodą przed każdą jazdą by uniknąć zbędnego obciążania przyczepy,
- podczas kempingowania na terenie spadzistym pod oba koła przyczepy podłożyć kliny i zaciągnąć hamulec postojowy,
- nie używać wywietrznika dachowego przy silnym wietrze,
- w przypadku ustawienia przyczepy na miękkim podłożu pod podpory składane podkładać podkładki o wymiarach co najmniej 200 x 200 mm,
- przy najeżdżaniu tyłem na krawężnik lub cofaniu w trudnych warunkach włączać dźwignię blokady cofania

6. KONSERWACJA I DROBNE NAPRAWY

6.1. PODWOZIE

Po przejechaniu pierwszych 100 km, a następnie raz w roku i przed każdą dłuższą podróżą należy sprawdzić, czy nie nastąpiło poluzowanie się połączeń śrubowych, szczególnie przykręcania nadwozia i pojemnika do podwozia, zespołu jezdnego, urządzenia najazdowego oraz podpór składanych do ramy. W razie potrzeby połączenia należy dokręcić.

Plan obsługi technicznej podwozia:

Po 2000 km

- sprawdzić luz w ułożyskowaniu kół, w przypadku stwierdzenia wyczuwalnego luzu w łożyskowaniu należy przeprowadzić jego regulację wg pkt. 2.1.1.

Po 5000 km

- dokonać regulacji luzu pomiędzy szczękami a bębniem, kompensując zużycie okładzin szczęk wg pkt. 2.1.4.
- nasmarować smarem LT4S2 łożyska ślizgowe rury ciągną poprzez smarowniczki znajdujące się w korpusie urządzenia najazdowego.

Po 10 000–15 000 km

- sprawdzić stan okładzin szczęk hamulcowych (minimalna grubość 1,5 mm),
- uzupełnić smar w łożyskach kół, przeprowadzić regulacje luzu łożysk,
- nasmarować części pokrętła regulującego luz szczęk oraz rolkę krzywki wyłączającej hamulec przy cofaniu
- naoliwić linki hamulcowe,
- sprawdzić ogólne działanie hamulca, przeprowadzić jego regulację – nasmarować smarem LT4S2 wszystkie ruchome elementy urządzenia najazdowego.

Ponadto pamiętać należy:

- aby wewnątrz zaczepu kulowego, było utrzymywane w czystości i stale pokryte smarem, również śruby pociągowe podpór składanych oraz koła wsporcze powinny być stale nasmarowane smarem
- aby raz na 6 m-cy nasmarować rurę ciągną oraz inne elementy ruchome urządzenia najazdowego.

Rama podwozia powinna być poddawana przeglądowi 2 razy w roku, w tym zawsze przed dłuższą podróżą. Podczas przeglądu należy zwrócić uwagę na stan spawów, powłok ochronnych oraz czy nie wystąpiły pęknięcia. Pęknięcia można naprawić przez spawanie.

Należy pamiętać, że niedopuszczalne jest spawanie zespołu jezdnego lub też spawanie w jego pobliżu gdyż grozi to zniszczeniem wałków gumowych zawieszenia. Miejsca w których nastąpiło uszkodzenie powłoki cynkowej należy oczyścić, pomalować farbą podkładową i pokryć dwukrotnie emalią nawierzchniową ftalową w kolorze szarym. Przed nastaniem okresu zimowego elementy metalowe niemalowane należy zabezpieczyć cienką warstwą smaru stałego.

Usterki w pracy układu hamulcowego i ich usuwanie.

Usterka	Sposób usunięcia
1	2
Podczas hamowania występuje niejednakowe hamowanie lewego i prawego koła	<ol style="list-style-type: none"> 1. Dokonać regulacji luzu szczęk hamulcowych 2. Sprawdzić stan linek hamulcowych (ewntualnie nasmarować, uszkodzone wymienić) 3. Sprawdzić i ewntualnie ustawić prostopadłość łącznika linek 4. Sprawdzić stan okładzin szczęk, bębnow, ewntualnie oczyścić lub wymienić
Przyczepa hamuje przy redukcji gazu	Sprawdzić amortyzator urządzenia najazdowego, jeśli są widoczne ślady wycieku oleju amortyzator trzeba wymienić na nowy
Przyczepa nie hamuje lub słabo hamuje	<ol style="list-style-type: none"> 1. Wyregulować hamulec 2. Sprawdzić stan okładzin szczęk i zużyte wymienić 3. Okładziny szczęk zanieczyszczone smarem dokładnie oczyścić lub wymienić, wyczyścić bęben hamulcowy 4. Sprawdzić właściwe działanie urządzenia najazdowego, ewntualnie elementy ruchowe nasmarować
Przyczepa hamuje uderzeniem (szarpie)	<ol style="list-style-type: none"> 1. Wyregulować hamulec 2. Sprawdzić działanie urządzenia najazdowego, ewntualnie nasmarować 3. Sprawdzić stan amortyzatora urządzenia najazdowego, uszkodzony wymienić

1	2
Przyczepa hamuje podczas cofania	Nasmarować rolkę krzywki wyłaczającej hamulec przy cofaniu
Przegrzewanie się bębnow hamulcowych	<ol style="list-style-type: none"> 1. Wyregulować hamulec 2. Sprawdzić stan linek hamulcowych, nasmarować, ewntualnie wymienić 3. Sprawdzić stan elementów w bębnach (usunąć ewntualną rdzę) 4. Sprawdzić i jeżeli trzeba wymienić sprężyny ściągające szczęki

6.2. Nadwozie

Konserwacja nadwozia polega zasadniczo na utrzymaniu go w czystości. Laminat należy myć zawsze na mokro, najlepiej za pomocą środków do mycia karoserii samochodowej. Okna należy myć miękką szmatką i obficie spłukiwać wodą, chronić przed porysowaniem. Folię którą są pokryte okna należy usunąć zaraz po zakupieniu przyczepy.

Wykładziny ścian zmywać środkami do mycia dywanów lub obić wg fabrycznej instrukcji użytkowania tych środków. Pokrowce materacy i zasłony prać przy użyciu środków piorących.

Meble, kuchenkę i zlewozmywak należy zmywać wodą z dodatkiem środka do mycia, po czym należy wytrzeć do sucha szmatką.

Nie należy stosować środków mogących porysować powierzchnię lub uszkodzić chemicznie.

Podłogę należy zmywać ciepłą wodą z dodatkiem środków myjących. Co pewien czas podłogę należy zapastować pastą woskową lub innym środkiem do konserwacji podłóg.

Uszkodzenia laminatu można naprawić we własnym zakresie. W przypadku otarcia warstwy zewnętrznej należy uszkodzone miejsca zamalować emalią poliuretanową po uprzednim dokładnym odtłuszczeniu powierzchni otartej. Miejsca niewielkich pęknięć lub załamania laminatu należy dokładnie oczyścić, odtłuścić i nałożyć od wewnątrz trzy warstwy maty szklanej o gramaturze 300 g/m², przesycając je kolejno żywicą. Po stwardnieniu żywicy miejsca uszkodzone zaszpachlować od zewnątrz i po wyschnięciu szpachlówki wygładzić papierem ściernym, oczyścić z pyłu i zamalować emalią jak opisano powyżej.

Życzymy dużo przyjemności
z użytkowania naszej
przyczepy.

ZSP NIEWIADÓW

ZSP zastrzega sobie możliwość wprowadzania zmian bez dodatkowego powiadamiania Użytkowników.

Z tytułu tych zmian nie będą uwzględniane roszczenia dotyczące wymiany lub dodatkowej dostawy osprzętu.

087-20-01-277 911

087-20-01-277 911

7. WYCIĄG ZE ŚWIADECTWA HOMOLOGACJI

Zakłady Sprzętu Precyzyjnego NIEWIADÓW stwierdzają, że:

1. Przyczepa kempingowa

2. Typ N-126n

3. Rok produkcji

4. Numer fabryczny

5. Masa własna

6. Dopuszczalna ładowność

7. Dopuszczalna masa całkowita

8. Maksymalny nacisk osi

jest zgodna z typem homologowanym, na który zostało wydane przez Ministra Komunikacji Świadectwo Homologacji

Nr. 88 z dnia 6.08.1986

Główny Oddział

P-3

Przyczep NIEWIADÓW Sp. z o.o.

47-170 Pnied. pol. Piotrków Tryb.

Tel (0-45) 19-20-00 do 14

Fax (0-45) 19-21-61

NIP 773-10-05-530

Konto: PSC /Tomaszów Maz.

81-251 75835-131-9

Mirosław Korbel

Podpis i stanowisko

przedstawiciela producenta